

2019 亞洲雙年展計展覽說明

展覽日期：2019.10.5~2020.2.9

場地：國立台灣美術館大廳、102~108 展覽室、202~205 展覽室

策展人：許家維、何子彥

展題：來自山與海的異人-2019 亞洲藝術雙年展

作為一個亞洲藝術雙年展，並不是地域性的劃定，而是在雙年展的架構之下，提出源自於亞洲內部的問題意識，特別是亞洲這個區域的後殖民情況，二戰後民族國家紛紛興起，但諸多問題還在懸而未決之際，立即又被轉化為另一波的冷戰政治動員工具。例如南韓、台灣與印尼在戰後的美國後殖民主義、反共親美的威權國家主義等冷戰架構，人民不斷的受到主流政治的動員與分化。因此，如何在諸多意識形態給定的平行時空當中，重拾一種新關係？此屆雙年展便試圖在這個方向上，尋找「亞洲工作方法」。這種新關係包含兩個層面的詮釋框架鬆綁，第一個所要鬆綁的是有關歷史與政治的意識形態問題，這部分往往與複雜的地緣政治糾結在一起。第二個要鬆綁的是在人類世的情勢之下，人類中心主義的問題，把亞洲問題意識放進一個更大的尺度來處理。

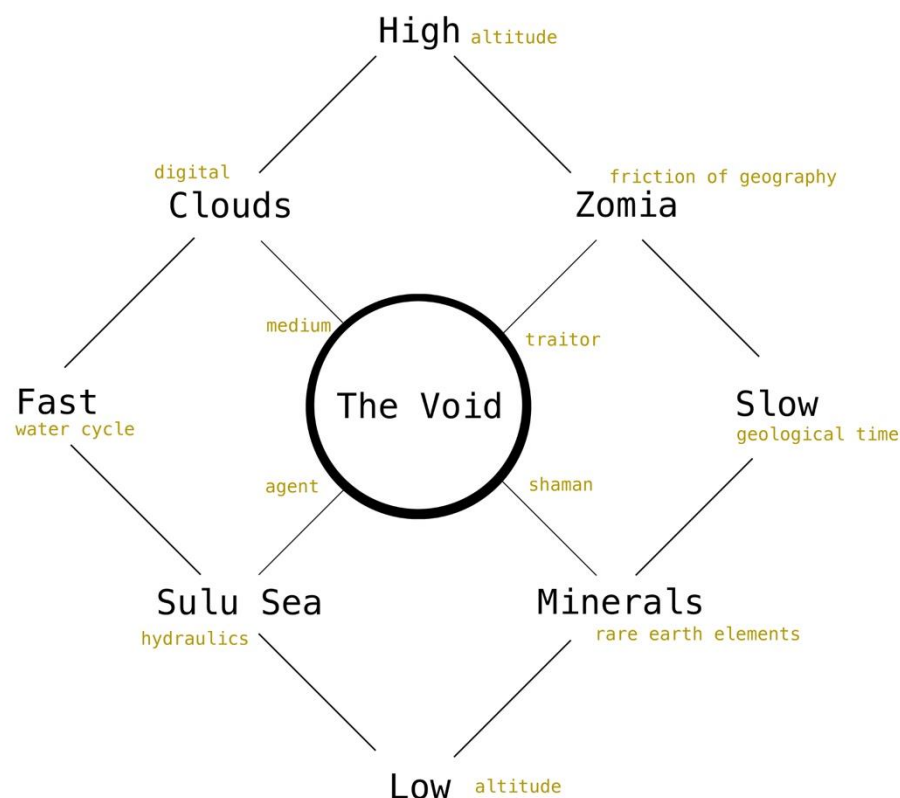
於是這一屆的亞洲雙年展，面對這個企圖，我們提出了「來自山與海的異人」作為這次的展題。展名當中的「異人」概念參考自日本民族學學者折口信夫所提出來的「稀人」（marebito）概念，指的是古代日本人對於來自異鄉的陌生人的看法，這些異鄉是源自於想像，而來自這些想像異鄉的陌生人自然亦都是超自然能力的神，古代日本人雖不清楚這些異鄉人的來歷，但他們會期待這些遠來的陌生人對自己是友善的，並且有所助益的。以折口信夫的「稀人」

（marebito）做為參考，這個概念隱含著人對於陌生人或他者的想像，在這次展覽中，我們以此概念進一步延伸，以「異人」來指涉少數民族、流亡者、殖民者、異國商人、神明、怪物、外星人等等的非我族類，這是有關於人與陌生人的相遇，既是不同意識形態的相遇，也是人與非人的相遇。

異人來自山與海，山與海是一種垂直海拔的兩個端點，是相對於平地社會的「異地」，也是超越人類視點的異地，它可能是高山與深海、天堂與地獄，也

可能是宇宙與地心。從這個垂直海拔的對立族，我們發展出了一個圖表，也是這次展覽的概念模型，這是一個兩兩相對的概念所構成的結構，我們以此基礎去尋找其中的連結，並以此作為這次雙年展的思考方法。

圖表說明



在這個圖表當中，第一個垂直海拔的軸線，是右上角的東南亞高地區域「贊米亞」與左下角菲律賓邊緣海域「蘇祿海」所拉出來的斜線。這是將平地社會的意識形態往山地與海洋的兩個向度延展與拉扯。右上角的「贊米亞」概念取自 2009 年 James C. Scott 出版的《不被治理的藝術：高地東南亞無國家主義者的歷史》（The Art of Not Being Governed: An Anarchist History of Upland Southeast Asia），他為東南亞高地取了一個新名字：贊米亞 Zomia。Scott 從國家效應的角度討論 1945 年現代民族國家形成以前，贊米亞如何在低地國家形成與擴張的過程中，相應地自成一個特殊的地理空間範圍。Scott 所稱的贊米亞指的是 300 公尺以上的高地範圍，西起印度以北，東至越南北部，主要包括當前中國雲貴高原，以及高地東南亞的範圍。兩千年以來，在這個贊米亞範圍內的人群主要是由一波一波為逃離低地邦國、帝國打造計劃——包括各種泰、緬等印度政體與漢的中國政體——的人群所組成的。歷史上經歷了幾個不同階段的政治難民

遷徙至這個區域，在周邊農業國家的治理技術之下，這個地區發展的是難以被治理的移耕農業，是一個難以以國家概念來含括的高地社會。

在「贊米亞」的對角線的另一端，放置的是「蘇祿海」，這是另一個難以以國家概念劃定的邊緣海。「蘇祿海」位於西南太平洋海域，周圍被菲律賓南方的群島與馬來西亞的北婆羅洲島所環繞。連結著南海與西里伯斯海，「蘇祿海」的季節性洋流串接起東南亞地區的海洋貿易，包括中國、菲律賓、馬來西亞與印尼等等。除了海上貿易的盛行，「蘇祿海」也進一步承接了周遭國家移民與逃離國家的族群，形成該區域複雜的人口組成與海盜猖獗。在右上角「贊米亞」與左下角「蘇祿海」所形成的對角線中，正是對人類的意識形態所形成了另一種張力，同時也勾勒出山與海。如果我們以異人的概念來看，我們會面對來自山與海的流亡者、少數民族、孤軍、海盜、叛徒等等。

接著我們可再看左上角「雲端」與右下角「礦物」這另一個垂直海拔的軸線，相對於人類無法飛天遁地的侷限，這兩個概念開啟的是「非人」的視點。這裡的雲端既是真正的雲，也可以是天堂，同時也可以是數位的雲端，雲端的發展，讓我們直面向非人的世界，在雲端當中，我們只是在 IPv6 裡的一串代號定義出來的位址，而其他用戶未必是人，也可以是一台機器、一套程式，甚至透過各式的傳感器偵測物理類的光、熱、磁等，或偵測化學反應或是生物類的酶、抗體或激素等，透過這些傳感器，用戶可以是任何實體或非實體的東西。也就是說在雲端當中，我們面對的其實是大量的非人類用戶群，這是一個事物互相關聯的通訊平台，而我們只是配角。這是一個在資訊社會背景之下，所開啟的一個非人的視界。

在雲端的水循環流動過程中，另一個極端則是地表下的礦物。礦物在地底下長期處於高溫高壓的環境中緩慢結晶歷經地殼作用、火山運動而成，他的存在時程遠遠超過單一人類生存的時空觀，是以千萬年以上的時程運作。人類技術的發展緊密依賴著礦物，像是金屬、石油等。特別今日的數位技術發展，更是大量仰賴著各種稀有礦產，所以我們從對流層的雲端再到地殼深處的礦物，在這個對角線中，所呈現的是超越人類尺度的時空觀。如果我們從異人的角度來看，我們會面對來自山與海的各式非人，例如存在於自然界中的靈、人工智慧、神明、怪物、外星人等等。

經過以上的描述，我們可以看到兩條對角線的交錯，進一步形成一個叉，將人類的視點在不同的層面上向外展開，同時還可以再進一步展開四個象限，包括了 1. 快速流動的「蘇祿海」貿易與移動，上升成為雲端的水循環過程。2. 雲端與高地社會「贊米亞」的高海拔生態。3. 以千萬年計的礦物結晶，以及板塊運動所隆起變成「贊米亞」的緩慢過程。4. 礦物與「蘇祿海」的低海拔生態。

這整個圖表將會構成一個循環流動的關係，也是作為一種研究方法論，進一步將既有的意識形態議題進行鬆綁。這個鬆綁的方法，是透過對於非人視野的關照，包括有關萬物有靈的非人，或是後人類概念的非人，將亞洲內部的議題重新置入新的關係鏈結之中，以不同的方法論進行再問題化。

這種交會的現象我們可以用幾個例子方便理解，例如在贊比亞地區的少數部落領地，現在有許多比特幣礦場的設置，因為這個高地區域在雨季時，豐沛的水量使得水力發電所產生的電價相對便宜，成為今日數位挖礦的據點。在這個例子中，我們可以看到贊比亞這個區域與少數民族、氣候、數位技術形成複雜交織的關係。另外一個例子是「黑潮」，這是太平洋洋流的一環，自菲律賓開始，穿過台灣東部海域，沿著日本往東北向流。黑潮將來自熱帶的溫暖海水帶往寒冷的北極海域，將冰冷的極地海水溫暖成適合生命生存的溫度。黑潮的流速相當的快，就像搭上高速公路般，可提供迴流性魚類一個快速便捷的路徑，向北方前進，故黑潮流域中可捕捉到為數可觀的迴游性魚類，及其他受這些魚類所吸引過來覓食的大型魚類。自古至今黑潮所流經地區影響了居民的遷徙與生活方式，在這裡我們看到文化與自然的難以二分，地球的洋流系統與南島語系之間形成複雜的關係。除此之外，這種複雜的關係也體現在民族學與科幻之間，乍看是不相干的兩個領域，但如果我們從異人的角度思考，可以發現其中的交會，在很多的科幻片當中，外星人的造型其實許多是取材自少數民族，這其實是我們對他者或異人的想像。

預計展出藝術家

江凱群(臺灣)

預計展出作品：《閃玉花園》(新作)

江凱群是一位馬賽克工藝家、導演和攝影師，作品常跟工藝美術密不可分。他在巴黎取得國家高等藝術碩士文憑。在法國國立 ENSAPC 高等藝術學院和國立菲諾爾影像中心學習期間開始鑽研實驗電影。數位的圖元點和傳統馬賽克是他多年以來的研究主題。從 2012 年起，他在約旦和巴黎學習馬賽克制作。其作品曾在臺北市立美術館、關渡美術館、巴黎城市與古跡建築博物館，以及法國國立菲諾爾影像中心等地展出。《閃玉花園》預計與化工領域的工程師利用科學實驗進行閃玉的製造與發展計畫。



打開－當代藝術工作站(臺灣) X LIFEPATCH (印尼)

預計展出計畫：《伊圖阿巴的島》(新作)

「打開－當代藝術工作站」自 2001 年創立以來，所要建立的便不僅是關於展覽或倉儲的空間，而是讓更多熱愛藝術文化與熱忱的創作者能夠聚集、談話、勞動、生發新事物或者游擊戰的所在，這或許是為什麼我們總暱稱自己為「工作站」的原因：雕塑出藝術體系中一處共居、共有的地方。近年「打開－當代藝術工作站」透過持續的在東南亞地區，諸如與泰國、印尼、菲律賓等地交流耕耘，我們必須去面對不同文化、信仰、政治甚至藝術生態的差異，嘗試各種可能的理理解路徑，從跨文化交流中製造新的事件與經驗。

LIFEPATCH 是 2012 年於印尼日惹發起的跨領域藝術社群，其成員組成從建築工程師、生物學、經濟學、媒體傳播、資訊工程、行為表演等，有著相當特殊的構成樣貌。LIFEPATCH 透過帶領社群/社區共同開發關於藝術，科學與科技的實驗性工作坊，邀請成員與參與者一起發我們生活周遭的自然與人文資源。LIFEPATCH 以社區參與及公民自主生產的方式，給予無論是成員或是參與者寬廣而多樣實踐空間，去鼓勵每個人發現自身與他人可能合作出的創造力活動。LIFEPATCH 的核心概念是 DO IT YOURSELF (DIY)與 DO IT WITH OTHERS (DIWO)。

丁昶文 (臺灣)

預計展出作品：《尋龍與地靈》及新作

丁昶文於 1979 年出生於高雄市，裝置藝術家，同時從事視覺設計工作，擅長處理影像及現成物等混合媒材之空間裝置，近年作品以特定場域為主，探究檔案藝術的造形性可能。近期展覽包括：“第一屆亞洲藝術雙年展”，國立臺灣美術館（2007）；“臺灣美術雙年展”，國立臺灣美術館（2008）；2010



“Kuroshio Campur 沖繩.臺灣現代美術展”，沖繩藝術大學美術館。文建會（文化部前身）視覺與表演藝術人才駐村及交流計畫至法國巴黎 cite 藝術村（2010），及日本 S-AIR 札幌藝術駐村計畫之邀，進行作品「混種文化運動史」之研究創作（2013）。目前就讀于國立台南藝術大學藝術創作理論博士

邱承宏 (台灣)

預計展出作品：《黑潮》（新作）

邱承宏的創作就像是進行一場考古探險，他挖掘著生存時空之中的某些特定對象，這些對象的來源是一種遙遠彼方的永恆形象，亦或是某種漸漸消失在咫尺的事物。他從中剝離那些在社會結構中被合理化及設計過的邏輯規則，試著給予每個材料知覺及意義的範圍，再賦予一個新的命名，就像是重塑紀念碑的過程般，但不同於過去那種對於懷昔的引證，反而是一種樸實的考究，探勘著個人經驗與邏輯。

《黑潮》重新組織一個歷史中的事件，作品透過 1819 年法國探險家迪蒙.迪維爾(Dumont d'Urville)為文本，敘述海洋探險與洋流、文化之間的地緣關係，將一些特殊事件，包含米洛島維納斯雕像、極地探險等，與 1960 年代太空競賽為參照的軸線，透過該年代出生的藝術家作品，重新審視歷史和自然世界的基礎，反思過去人類中心的宇宙觀，並尋求一種物質內在活力與創造性，並轉化在造型的邏輯中。



王虹凱（台灣）

預計展出作品：《這不是國境音樂》（新作）

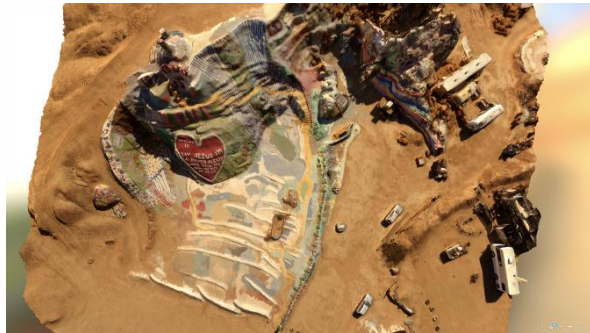
王虹凱的跨領域創作長期關注知識缺失的政治性，以及激進歷史的敘事建構。透過表演、錄像、聲音、工作坊等形式，她的作品檢驗並複雜化「聆聽」的可能性和方法，尋找在既有年表與地理疆界之外，鍛造意想不到的群聚性與連結。

《這不是國境音樂》將是腳放在台灣作曲家江文為 1935 年台中大地震由《新民報》主辦的賑災音樂會創作的地理時空，以研究音樂鄉土性為起點，企圖穿越地質、地球物理、災害、身體等異質面向，進而想像不同的未來空間能超越現代性的對立劃分，從而建構一種跨域時空的聲響聚集。



劉玓（台灣）

預計展出作品：The history of the concave and the convex，展出這個系列的數件作品。距今約 160 年前，美國西部掀起了一股淘金熱，為了因應開發和採礦的需求，一批批離鄉背井的華人苦力被送往勞動現場，在乾燥大陸上憑空建起了帶狀聚落，短短數十年隨著金礦挖盡，這些勞動力又再度漂泊，部分輾轉來到台灣，在清末現代化的鐵路工程中企圖餬口飯吃，其中深諳淘金技術的，在修築鐵橋時發現河中沙金，溯金過程裡掀起了金九地區的採礦熱潮。然而歷史不斷重演，「大粗坑」這個繁華一時的採礦聚落，也在二十世紀的七零年代礦脈乾涸後滅村。美西鬼鎮和台灣金九地區的廢墟，穿越文化與時代的差異，被迫尋金礦的慾望連結在一起，建構這個系列的作品，透過被遺留下的人、事、物，藝術家抽絲剝繭探究正史未載的一面，也企圖形塑貫穿這些慾望的「等價物」



Jiandyin (泰國)

預計展出作品：Friction Current of Terrain : A Magic Mountain (新作)

Ji, 1969 年出生於泰國 Ratchaburi, 畢業於 Silpakorn 大學雕塑系碩士班。Yin, 1968 年出生於泰國清邁，於英國皇家藝術學院取得金工碩士學位。jiandyin 是一組跨領域合作的藝術家。他們的作品聚焦於如何通過創造空間與形式去建構社會語境中的人際關係。其重要展覽經歷包含：第九屆上海雙年展、「The



Exotika 2013」曼谷－柏林；第十四屆 Asiatopia 國際表演藝術節、雅加達第五屆 OK Video FLESH 國際錄像藝術節。他們目前居住和工作於泰國 Ratchaburi。

這件新的作品是有關於 zomia 地區的毒品交易與走私的歷史因素，以及泰北山區普遍被人認知為是具有黑魔法的地區，透過藝術家的行動，結合錄像與裝置，連結 Zomia 地區與台灣的關係。這件作品將在泰北，曼谷以及台中這三地製作。

Korakrit Arunanondchai (泰國)

預計展出作品：*Painting With History in a Room Filled with People with Funny Names 5*

作為一名藝術家和電影製作人，他在全球範圍內進行了放映，個人和團體展覽以及表演。多年間往返紐約與曼谷的他在實踐中探索歷史、真實性以及自我表徵，挖掘全球化主體性之下的潛在張力。他的作品包含強烈的個人風格，透過不同的媒介找到藝術歷程的共同點。他的作品位於嘻哈音樂錄影帶和傳福音之間，隨著靈魂被無人機取代，藝術家不斷與他的繆斯和虛構的畫家 Chantri—空拍搖控直昇機說話／演唱，進一步將作品置於另一種宇宙觀之內，再現著人類對科技的一廂情願，通過說唱向觀眾傳達具啟迪意義的哲學思想。天堂和地獄作為對現實世界互相對立的解釋系統，均是由個人經驗和與經驗同步的數碼紀錄共同構成的「反饋回路」。



林育榮 Charles Lim (新加坡)

預計展出作品：《海況 6》系列 (SEA STATE6)、ALPHA 及 (新作)

1973 年生，現工作與生活於新加坡。林育榮在開始藝術創作前為帆船職業選手，因而他對海洋環境有豐富的知識與經驗。2005 年他開始 SEA STATE 系列作品的創作與展覽。這系列的作品也是對於新加坡社會、政治情況、生態圈與環境透過海洋視角的多重觀點研究。他也是 2015 年威尼斯雙年展新加坡館的展出藝術家，也在 2002 年以藝術團體 tsunami.net 參加卡賽爾文件展。

「海況」可解釋為「海的狀態」或「作為（國民）國家的海」。更加間接的指涉是「東南亞的狀態」（東南亞有時被縮寫為 SEA），如印尼古語所言——「海水連結，陸地分隔」——指涉出區域認同感。而海洋也是國家間激烈競賽的區域，當前發生在中國南海的領海紛爭便可證明這一點。與擁有模糊管轄權和無國界經濟的「公海」完全不同，新加坡的近海區域實際上處於嚴格管控之下，受到互相競爭的不同政府的嚴密管理和監視。從這方面講-正如林育榮所展示的那樣-海洋有時與陸地並無兩樣。



黃漢明 Ming Wong (新加坡)

預計展出作品：《血腥瑪麗—南海之歌》

黃漢明出生於 1971 年，作品多以數位媒體裝置，探討世界電影中語言的消失，表演性與跨文化的經驗。黃漢明的數位媒材裝置主要在探索語言中的消失面，並藉由挪用世界電影的影像討論表演性和跨文化的經歷體驗。最早受傳統中國繪畫訓練，之後黃漢明在新加坡劇場界擔任編劇，之後便前往倫敦修習美術碩士。黃漢明為 2009 年威尼斯雙年展新加坡館代表藝術家，並得到該年大會評審的特別提名獎。

《血腥瑪麗－南海之歌》由一件錄像作品以及藝術家收集的有關「血腥瑪麗」

如何在百老彙舞台上被再現的檔案資料構成。「血腥瑪麗」這個角色基於真實的人物——一位在二戰期間夢想在如今的瓦努阿圖島上反抗法國殖民統治、重返故鄉越南的女性。黃漢明這次扮演的角色是由非裔美國演員胡安妮塔·霍爾（Juanita Hall）扮演的血腥瑪麗——



霍爾在 1949 年的音樂劇《南太平洋中被安排扮演亞洲人、太平洋島民以及其他多個他者化的他者角色。

何銳安 Ho Rui An（新加坡）

預計展出作品：《Student Bodies》及 lecture performance

何銳安遊走生活於新加坡及柏林，是當代藝術、電影、表演與理論間的藝術家與文字工作者，「影像」是他所思所想的關注核心，著迷於探索在全球主義／支配語境下，「影像」的顯現、傳送與消逝。現為《亞太藝術雜誌（ArtAsiaPacific）》新加坡組編輯，並持續發表多篇著作。

《Student Bodies》是透過學生身體的角色，談論東方與東南亞地區的資本現代性與激進文化的教育恐怖作品。影像開始於幕府末期的鹿兒島、長州學生，他們是第一批到西方國家學習的學生。作品視學生身體為同時單數與集合、隱喻與肉體，以跨區域的身體政治重新思索經濟奇蹟時期至今日的傷痛與復原。



劉窗（中國）

預計展出作品：《比特幣礦與少數民族田野錄音》，可能再加上相關的文件與攝影系列作品劉窗 1978 年生於湖北，現於北京生活及工作。他的作品多以現成品、裝置、錄像或者表演，介入生日生活的情境，探討當下城市生活體驗、山寨文化的泛化，以及勾勒現代史演進的線索。這些作品往往具有冷峻的幽默、細微的詩意和感性、冷靜的洞察。劉窗的作品在世界諸多美術館、

雙年展中頻繁展出，其中包括：第十屆光州雙年展：「燒掉房子」（韓國光州，2014）、第十屆上海雙年展：「社會工廠」（中國上海，2014）等。

《比特幣礦與少數民族田野錄音》以三屏幕錄像裝置。影像由贊比亞地區的實地拍攝、比特幣礦場、中印度北部達蘭薩拉邦民族、中國水力發電與技術主權等一系列時空碎片斷裂與重疊組成，成為跨學科與地理的田野調查與實地研究。



郭鳳怡 (中國)

郭鳳怡（1942 - 2010 年），生於中國西安，是一位自學成才的女藝術家。她的藝術實踐關注精神和形而上學層面的意義，這些元素反映了她這一代人對於中國傳統民間藝術的熱愛，並且這些民間藝術賦予了我們特殊的歷史，神話和神秘氣質。她用毛筆在紙上描繪的作品，筆力深厚、精細飄逸，所繪形象不僅與人類的身心息息相關，同時也描繪暗示了某種精神世界的存在。郭鳳怡起初為了減輕疾病的痛苦而開始練習氣功，但之後伴隨著對生命哲學的不斷體悟，許多視覺幻像時時湧現在她的眼前，必須用紙筆加以表達才可調整身體與心智的平衡。其作品的主題、思想和結構均來自于中國傳統的思想體系，包括古老的宇宙觀、針灸穴位圖、傳說預言、三皇五帝、河圖

洛書、帝葬和占卜等，這些內容都是被當下現代化的中國社會所忽視的。通過這些作品，郭鳳怡聚焦于傳統與當代思想之間的關聯，將深藏和根植于中國的文化記憶加以保存。視覺和知識的關係通過郭鳳怡在紙上流動的萬根墨線傳達出來，給予了今天的世界以深刻的啟示，同時也使繪畫行為本身成為與生活融為一體的創造性的日常事件。



洛書、帝葬和占卜等，這些內容都是被當下現代化的中國社會所忽視的。通過這些作品，郭鳳怡聚焦于傳統與當代思想之間的關聯，將深藏和根植于中國的文化記憶加以保存。視覺和知識的關係通過郭鳳怡在紙上流動的萬根墨線傳達出來，給予了今天的世界以深刻的啟示，同時也使繪畫行為本身成為與生活融為一體的創造性的日常事件。

王思順 (中國)

1979 年出生於武漢，2005 年畢業於湖北美術學院雕塑系，2008 年畢業於中央美術學院雕塑系，目前生活和工作於北京上海。

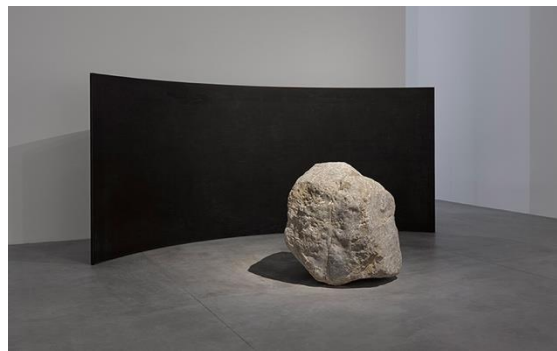
王思順是活躍在中國當代藝術界的青年觀念藝術家，作品涉及裝置、雕塑、行為、繪畫等等幾乎所有媒介，並以他特有的方式將不同媒介融合在一起。王思順擅長利用環境特點和物質本身特徵而形成作品，將物質及其不同存在形態之間的關係轉化作為自己創作的核心，並在其後的實驗中逐步加入對包括“流通”在內的社會規則的討論，以不確定的未來為目標。同時，時間與空間的關係及其相互的轉換，也是他關心的議題，在近期的創作中，他對現成品或日常材料的運用和轉換流露出一種混不吝的、輕鬆的、同時隨心所欲的氣質。



Lee Ufan (南韓)

預計展出作品：Relatum 系列作品，三件

Lee Ufan 於 1936 年出生於韓國鄉村，在 60 年代後期成為日本藝術運動的主要理論家和實踐者，並從戰後時期的反獨裁和反殖民主義的騷動中崛起，現於巴黎和日本之間生活和工作。作品強調使用原始的物理材料並根據其情況散佈、斜放、掉落或折斷，發展了一種激進的藝術語言 - 看到我們面前的實際存在並專注於「現實世界」。他的雕塑經常在鋼板和天然石材之間對立。它們共有的相關詞表明：藝術作品不是一個獨立自主的實體，而是僅存於外部世界。他用一塊簡單的鐵板與石頭並列，將自然與人類的良知聯繫起來。



Yuichiro Tamura (日本)

預計展出作品：Milky Bay

Yuichiro Tamura 生於 1977 年，現工作、生活於日本熱海。畢業於東京藝術大學影像與新媒體碩士，他也是柏林藝術大學 Institut für Raumexperiment 客座教授。他的作品獲得 2011 年日本媒體藝術節大獎與入圍 2018 年新加坡 Signature Art Prize。

藝術家取材日本作家三島由紀夫的小說《午後的曳航》，結合幻想，重塑出當時橫濱一家外國水手俱樂部的場景，並將兩段有關沖繩和濟州島的短片放置在場景中。日本一直被認為是將傳統文化過渡至現代化的完美例子，但透過將不同歷史敘述放在同一個場景，藝術家引起觀眾對日本的「榮譽」（Glory）觀念提出疑問，並思考歷史記憶的持續性。



Maya Watanabe (秘魯)

Maya Watanabe 是一位日裔秘魯視覺藝術家，作品主要為錄像，錄像裝置和表演。她的作品關注沉默、碎片以及它們對語言客觀維度的抵抗。身份、破壞、因果關係、含意和非線性敘事是她的作品中通過短文摘錄、電影台詞和對話想探索的元件。她的作品捕捉了當代世界在破裂的主觀性和宗教衝突之間的溝通侷限。她的作品曾在東京宮、Matadero 馬德里、Kadist Art Foundation SF、Museo de Arte Contemporáneo de Lima、Das Fridericianum、京都藝術中心等處展出。她曾參與 Videobrasil, LOOP, FILE, Transitio MX, 馬德里 Abierto, 哈瓦那電影節和北京雙年展。她還曾擔任劇場的舞台設計師和視聽總監，在秘魯、西班牙、奧地利和意大利演出。Watanabe 擁有荷蘭藝術學院-DAI 的碩士學位。她常居於阿姆斯特丹和馬德里。

Zuleikha Chaudhari (印度)

預計展出作品：*Rehearsing the Witness: The Bhawal Court Case*

Zuleikha Chaudhari 是導演，也同時是燈光設計師。他使用檔案文件來發展戲劇表演來思考記憶生產與檔案角色的關聯。

藝術家在作品中重新思考這個事件中所生產的眾多檔案，以表演的方式檢視證據、檔案、身份的概念。法律與表演者兩者的主權框架形成更大的問題，關於真實與現實的生產，信任的身份與可信敘事的建立。



Shilpa Gupta (印度)

預計展出作品：*Song of the ground*、*Singing Cloud*

Shilpa Gupta 是少數作品容易橫跨文化圍籬的印度藝術家已在世界上的幾個重要雙年展及三年展展露頭角。她在作品中運用著按部就班的電腦傳送規則，將觀眾帶領至不確定的確定、曖昧不明、無法超越抗拒之困境的知識。她的作品範圍涵蓋可辨識的幅度，從清澈可視到如謎的如同展現像是來自禪宗或是蘇菲行者(Sufi master)的頓悟之哲學光亮。她嘗試由作品中呈現人類共同靈魂的深度與點燃來自自我深層黑暗的恐懼與痛苦。議題涵蓋戰爭、疏離、種族制度、衝突等嚴肅性的反思，不僅反映出她所成長的當代印度社會，也帶出自身所關注的世界與其之間的連結。她以裝置作品、網路連結等新媒體並置換不同的特質以避免形成固定的解讀，營造一系列探索身體陰影的深層意義。



Gilad Ratman (以色列)

預計展出作品：*The Workshop*

Gilad Ratman 生於以色列，生活工作於紐約與特拉維夫。他的錄像與裝置關注由開拓人類社群的需求並表現在抗爭、邊界的形式上觸及人類行為的脆弱。

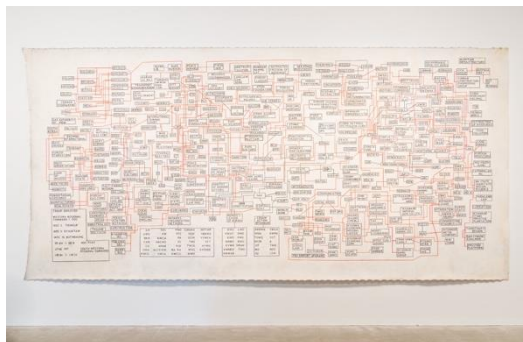
他的作品運作如同機器一般開拓現實與想像的裂縫。The

Workshop 是一多頻道的現地場域創作計畫。作品呈現了一個幻想的地底旅程，影片中的人們從以色列的山洞啟程，經歷了一連串旅程後抵達展場，並在現場以從以色列運來的泥土形塑自身的雕像。這項計畫試圖揭示小型的地下社群及網絡超越了國與國界線與資本主義系統的可能。



Sawangwongse Yawnghwe (緬甸)

Sawangwongse Yawnghwe 於 1971 年出生於緬甸撣邦。他的祖父 Sao Shwe Thaik 是緬甸在 1948 年從英國殖民獨立後的第一任總統，並於 1962 年軍事政變後死於監獄，而後 Yawnghwe 與家人皆被驅逐出境。他的繪畫和裝置作品，與其家族歷史以及緬甸當前和歷史政治事件高度相關，他的家庭照片亦為其作品提供了圖像語言之基礎，通過對國家事件的探索，Yawnghwe 的創作揭示出現有的檔案並非是一個國家的全部真相。Myanmar Peace Industrial Complex 的系列作品由 2015 年開展，這系列作品圖表與包含國家、組織、傷害的途徑，並企圖連結長期戰爭的全面連結。



Hiwa K (伊拉克)

預計展出作品：*Nazha and The Bell* 或其他作品

Hiwa K 的作品以雕塑、影像與表演組成，作品內容與他的朋友、家族成員緊密先關。作為伊拉克庫德族至德國的移民，藝術家以個人回憶講述正在進行的國際議題：戰爭、移民、新自由主義與殖民主義的影響。藝術家以紀錄片的方式生產影像，也把自己放進作品之中拓展不同的面向，也與不同人合作，而開展出跨領域的自學途徑。

蘇萊曼尼亞的一位工匠他的工作是將戰爭的廢棄物回收。他的童年時間菊地將鐵件融化很有趣，而這之後成為他的專業將鐵器如礦物、炸彈、子彈、戰機殘骸製成不同的物件。這些東西的完成品是金屬塊，這些金屬塊將製成鐘，成為具有生命的器物。



Timur Si-QIn (蒙古裔德國籍)

預計展出作品：*East, South, West, North*, 或《A Reflected Landscape》

藝術家的創作強調合成性質，他專注於全球化的物質性和網絡化社會，經常融合虛擬與真實，及與凸顯其異質性以及經過人類大範圍調節過後的生態分佈空間。作品經常專注於降低人類自我重要的光環。他盡量讓自己創作出來的物件帶有嘲諷人類之餘健康、外表、性能力與奢



華的關注，他同時又將自己這種嘲諷偏好與前文化時代做連結。

A Reflected Landscape 是一個地景現場組合影像作品的裝置。這是一個反映現實媒介的地景。作品起源於佛教的中心思想「緣起」，藝術家將人類、自然物視為相互連結而成的一個網絡，而建立起一個後人類的立體模型來理解自然本身。

Roslisham Ismail a.k.a Ise (馬來西亞)

預計展出作品：chronoLOGICal (2015)

Ise 是一位跨領域藝術家，其概念性作品以他身處於城市社區的個人經歷為中心，並且主要通過漫畫和塗鴉等流行文化的方式來表達，用以表述地方性和文化性的替代歷史。無論最終形式如何，Ise 的作品總是具有參與性，將對話、友情及眾多國際社群間簡單的生活體驗融入其中。

在這件作品中，Ise 追溯了他的家鄉

Kelantan 的歷史。他記錄了從 15000 年前的遠古時代到現今的時間軸。在 chronoLOGICal 中，Ise 將 Kelantan 豐富的歷史與民間傳說並置在一起，讓人聯想到國家的神話和史詩形象。



Tcheu Siong (寮國)

預計展出作品：Tswb Tshot - Spirits who control the sky 或是其他件作品，尚未確定 Tcheu Siong 的作品角色源自於夢境與想像，介於意識與幻想之間。她認為夢境是到達另一個世界的途徑，另一個世界是這個世界運作的道理。她的作品拓展女性、想像、世界、童年、惡魔與靈感的連結。透過剪刀、絲線與繩結，她將這些靈魂、神靈、鬼魂融入他的創作與意志，成為滋養她世界的一部分。

Antariksa (印尼)

Antariksa 是萊頓大學圖書館的訪問研究員。他是印度尼西亞日惹 KUNCI 文化研究中心的研究員和創始人之一。Antariksa 於 2017 年獲得巴黎全球南方學院 全球研究/家庭人文科學基金會獎學金，現任新加坡-Yusof Ishak Institute 東南亞研究所 (ISEAS) 的副研究員。Antariksa 的研究基於印尼藝術環境的複雜性。特別是日治期間的藝術集體主義 (1942-1945) 及其對印尼藝術史的影響。目前，他正在撰寫他的新書為“日本佔領印度尼西亞時期的藝術集體主義”。2017 年 5 月在 UBL 駐留期間，他接觸了印度尼西亞的收藏品和檔案，借以重新審視它們。他著重於對機構外的其他敘述進行比較，關注收藏的政治，以及歷史文本是如何與當前觀點重疊的。Antariksa 同時還將他的研究成果在比利時布魯塞爾的 Bozar / Paleis voor Schone Kunsten 展出。本次雙年展將以文獻檔案的方式呈現他關於大東亞共榮圈的相關研究成果。

SENYAWA (印尼)

Senyawa 被 Vice 雜誌譽為「改變印尼音樂的樂團」由兩位樂手組成：Rully Shabara 展現廣博、靈活的聲樂技巧，歌詞中混合了多種印尼方言及自創語言；Wukir Suryadi 則利用自製的樂器展現暨原始又當代的演奏力，兩人組合以豐富的人聲演唱、挑動瘋狂的樂器演奏。他們體現印尼傳統音樂的聽覺元素，又探索實驗音樂的體系，在前衛與傳承中達到完美平衡，更為舞作帶來全新的能量。



本次雙年展希望能在

listening booth 邀請他們展出自製樂器及自創語言之相關文件，並於開幕進行演出。